

# PV 600 Luftblandevifte

## Monteringsveiledning inkl. FDV



### Funksjoner:

- Gummitettinger i neopren hjelper på å holde unna både fukt og støv
- Bladtuppene har et aerodynamisk design for maksimal forflytning av luft
- Presisjonsbalanserte blader i lettvekts aluminium for jevn og stille gange
- Permanent, gummitettede kulelager
- Korrosjonsbestandig epoxy-prime og belegg på alle metallhus og blader
- Motorhus er forseglet med kraftig neopren.
- Ekstra kraftig kondensator som er værbestandig og tett.
- Komplettert, uten blad, klar for tilkobling.
- Stor luftforflytning: 21 250 m<sup>3</sup>/t

### Tekniske data:

O/min	275
Ø mm	1400
P <sub>in</sub> (W)	90
I <sub>nom</sub> (A)	0,4
Volt (V)	230
Frekvens (Hz)	50
Vekt (kg)	+/- 7 (inkludert innpakning)
Byggehøyde (cm)*	Maks 75 cm, min. 40 cm
IP grad	55
Lyddata (dB(A))**	44
Lagringstemperatur	-40°C til + 60°C

\*Høyden til viften kan reguleres ved at forlengelsestykke kan kappes

\*\*Lydnivået er målt ved en distanse på 7m

### Optimal luftfordeler:

PV 600 kan brukes som en frittstående vifte i forskjellige typer bygg for optimal luftfordeling, i varme og kalde perioder. De dynamiske bladene sørger for maksimal lufttilførsel i alle hjørner av rommet, og eliminerer derfor kalde soner.

I varme perioder vil PV 600 skape en mild, sval vind og sørge for kjøling av mennesker og dyr. Ved høy produksjon av fjørfe, gris eller storfe vil en luftblande vifte kunne opprettholde produksjonsnivået, samt varmestress hos dyrene reduseres signifikant. I kalde perioder vil PV 600 fungere som støtte til varmeanlegg, ved å flytte den varme luften som lagres i toppen av husdyrrommet ned til dyrenes oppholdssone. På denne måten kan varmekostnader reduseres.

Eksempler på bruk: I melkefjøs over melkerobot/melkestall for å tørke opp fukt eller over kalver for å flytte ned den varme luften fra taket. Greit å bruke i ridehaller eller fjørfehus for å opprettholde strøkkvaliteten.

### Høy kvalitet:

Ved at RV600 er vanntett, både hindres og elimineres flere potensielle problemer som kan oppstå i våte og fuktige miljøer. Kondensering på vegger blir for eksempel redusert ved at det oppstår jevn temperatur i rommet og langs vegger. Andre faktorer som gjør at RV 600 er egnet for bruk i «aggressive miljø» som ofte oppstår i husdyrrom er den unike coatingen på vifta, selve metallhuset og aluminiums bladene, gummittede kulelager, kraftig motor som er helt avstengt og den ekstra kraftige kondensatoren.

### Kostnadsbesparende:

RV 600 bruker minimalt med energi, selv om den har stor luftforflyttelse. Dersom varmestress har påvirket produksjonen negativt tidligere, vil RV 600 kunne øke den ved at det blir jevnere varmfordeling i husdyrrommet og svalende kjøling for dyrene på varme dager. Andre positive virkninger ved jevnere varmfordeling er tørrere gulv og innredninger, som igjen reduserer kondensering som kan skape store ødeleggelser i bygningsmasse og korrosjon på innredning. Kostnader tilknyttet oppvarming vil også kunne reduseres ved å bruke en RV 600 som fordeler varmen jevnere i rommet.



Les hele manualen nøye før du begynner å montere og bruke viftan. Den originale versjonen av manualen er på tysk. Dette er en oversatt versjon. Feil kan forekomme.

### Introduksjon:

Denne viftan er laget for å flytte eller resirkulere luften i et rom. Det er forbudt å bruke viftan i eksplosive miljøer for å flytte eller resirkulere gass, substanser, sprut, røyk, damp eller blanding mellom disse. Flytting eller resirkulering av væsker, fast stoff eller andre typer stoffer er også forbudt.

For å redusere risikoen for brann og elektrisk sjokk bør viftan brukes sammen med en egnet hastighetsregulator. For å redusere risikoen for personskader, ikke bøy viftebladbrakettene når du monterer viftan, balanserer den eller gjør den ren. Ikke plasser fremmedlegemer i mellom de roterende bladene.



**Slå av strømtilførselen før du monterer viftan.**



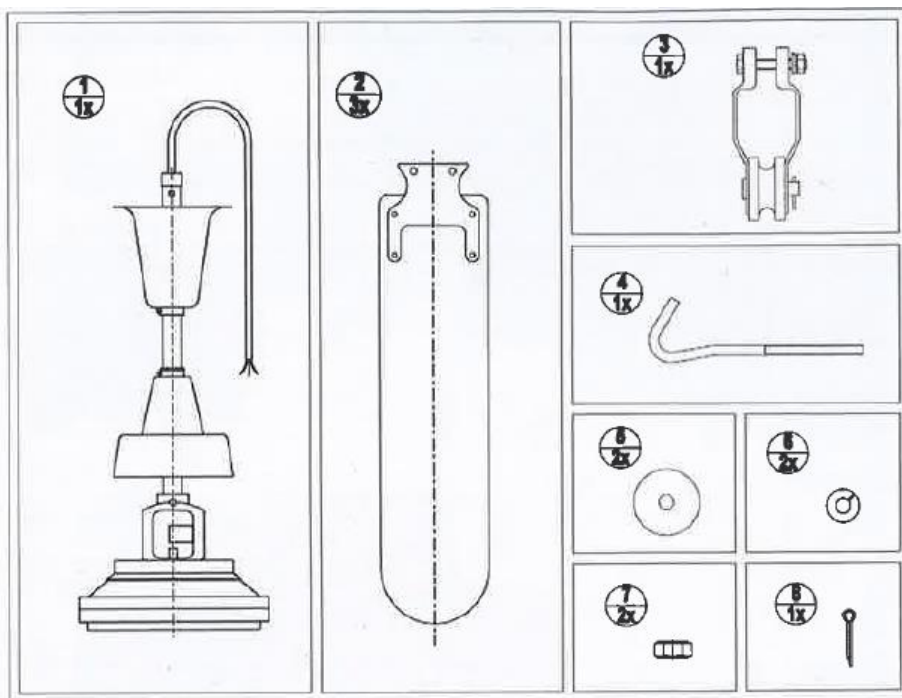
**VIKTIG: Viftan må alltid monteres på en stabil måte før den tas i bruk.**

### Utstyr for montering:

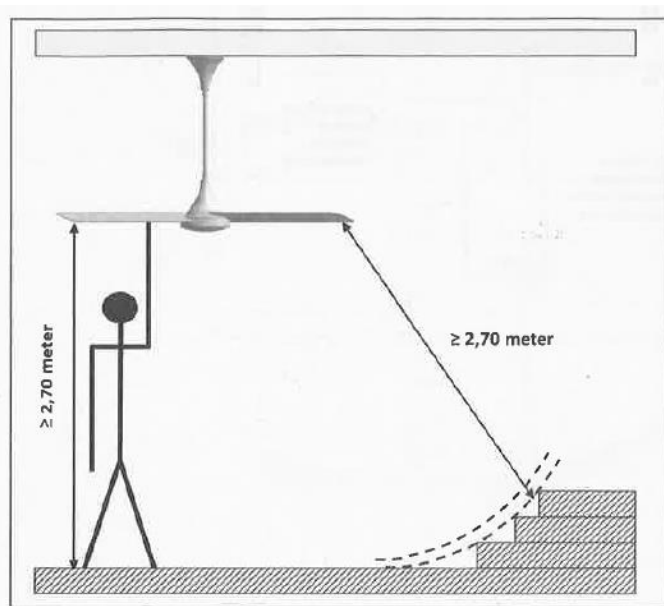
- 10 mm skiftenøkkel
- Stjerneskrujern

### Innhold i pakken:

Etter at du har fjernet forpakningen, se til at alle deler er der og at de er uten skader. Ta kontakt med J.L. Bruvik AS dersom noe skulle mangle.



### Anbefalt avstand fra vifte til person og gjenstander:



### Tekniske spesifikasjoner:

Se side 1 eller på merkelapp på selve viftehus. Sjekk volt og frekvens før bruk.

### Lagring/transport:

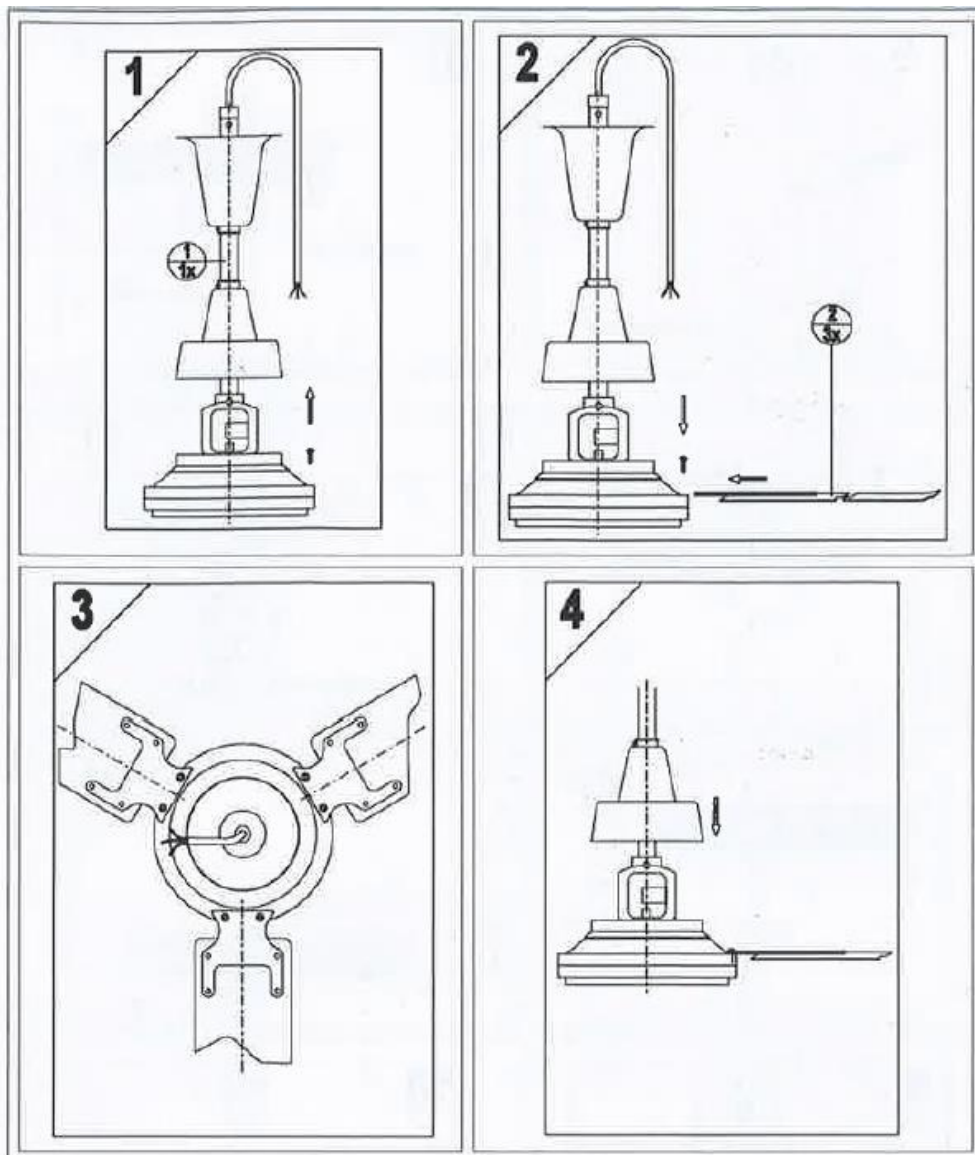
- Transporter og lagre viften i original emballasje.
- Lagringstemperatur:  $-40^{\circ}\text{C}$  til  $+60^{\circ}\text{C}$
- Unngå unødvendig slag og tyngde på forpakningen og/eller viften.
- Dersom forpakningen er ødelagt, se til at viften ikke er skadet også.

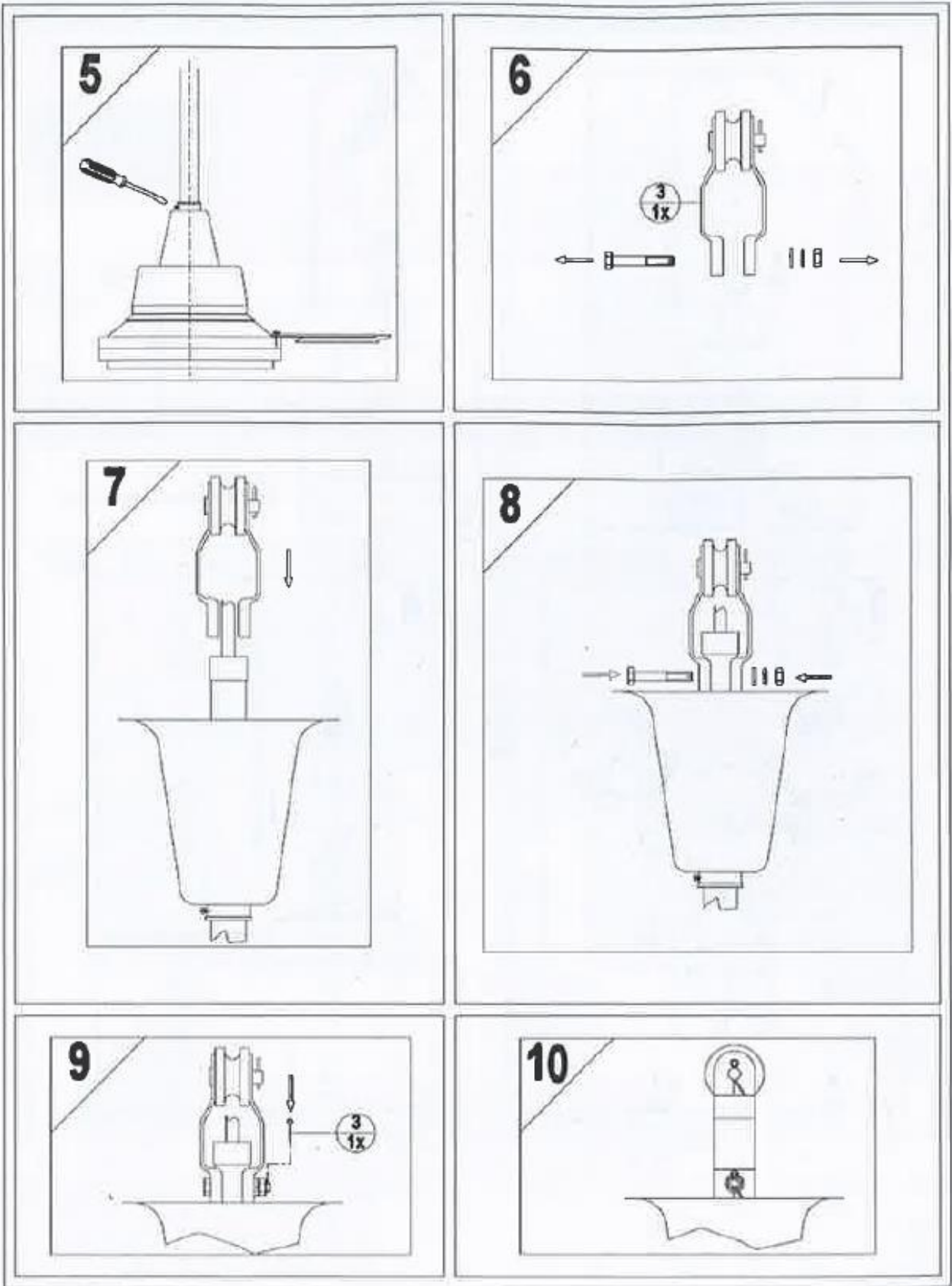
### Før oppstart:

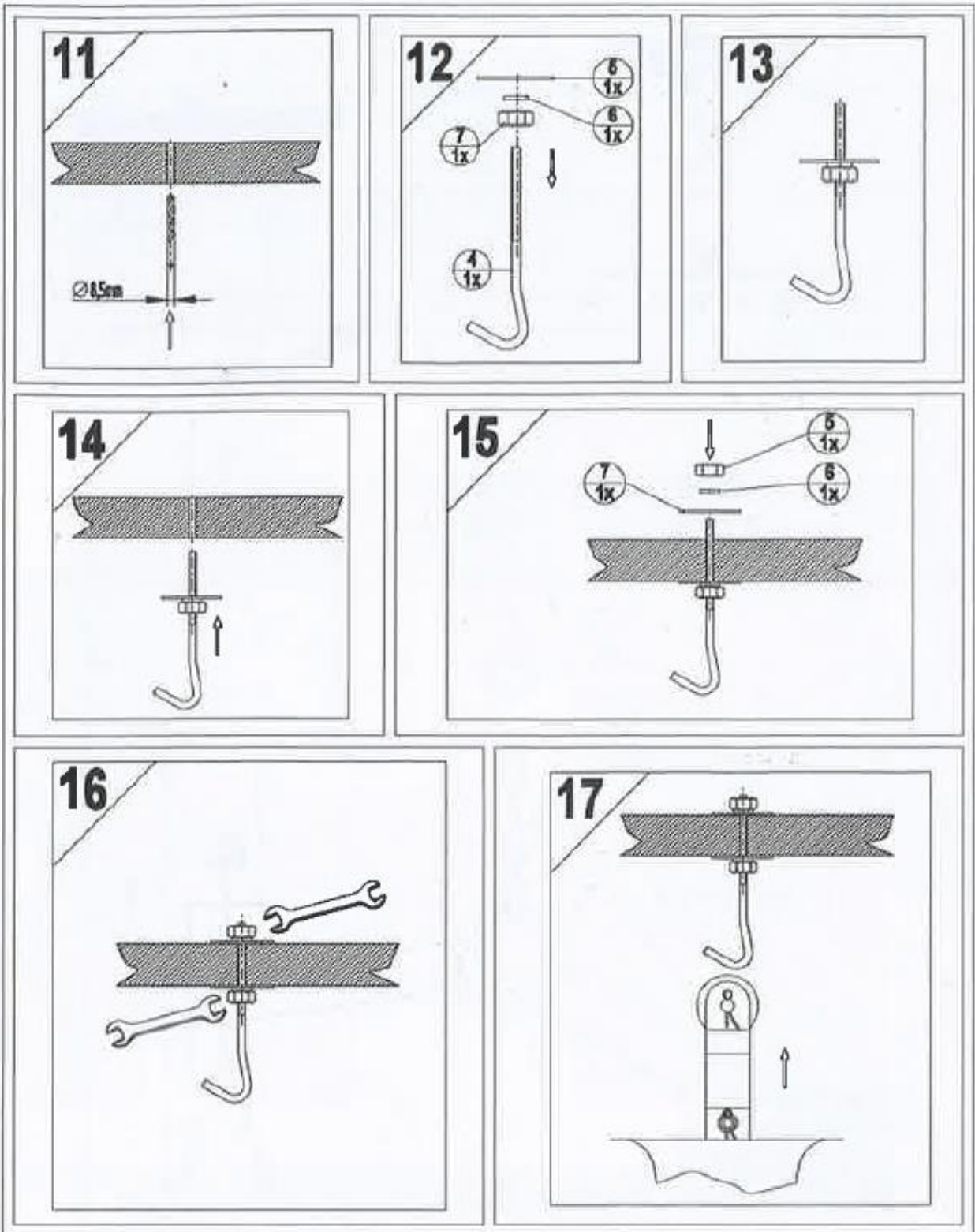
Før man kobler viften til strømtilførsel, påse at den påtrykte volt- og frekvensstyrken på viften er den samme som er i bygget. Pass også på at regulator er tilpasset bruk for denne typen vifte.

### Montering:

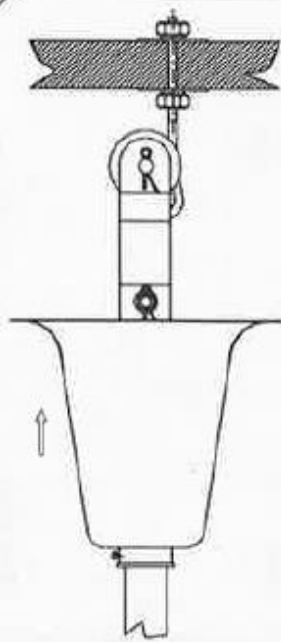
- Installering, kobling av elektrisk og i gangkjøring skal bare utføres av kvalifisert personell (Ifølge EN 50110-1 og EN 1010-1).
- Det er montørens ansvar at montering, installering og kobling er forsvarlig utført etter gjeldene standard og regulering (EN-ISO 13857 og EN ISO 12100).
- Hver vifte må være jordet etter gjeldene standard EN 50178.
- Koble vifte slik koblingskjema viser.



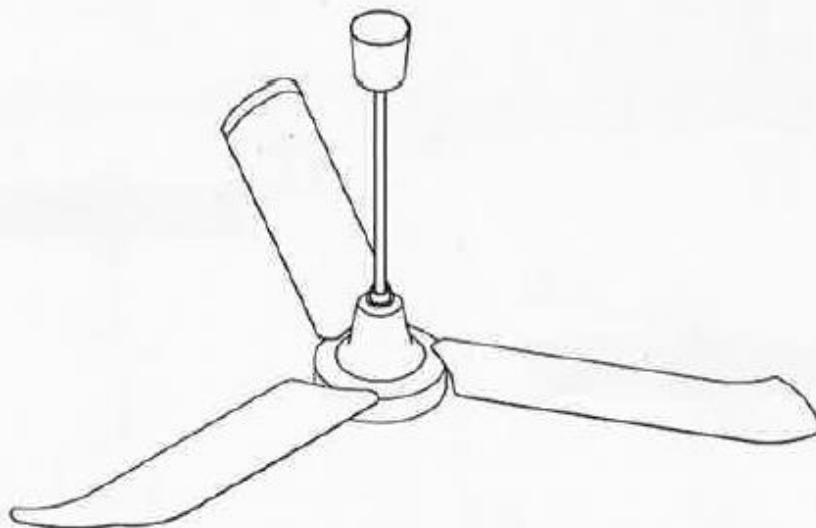
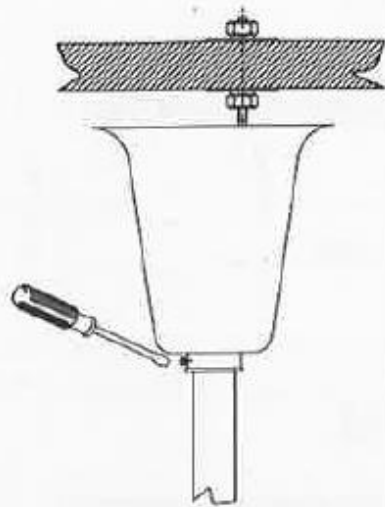




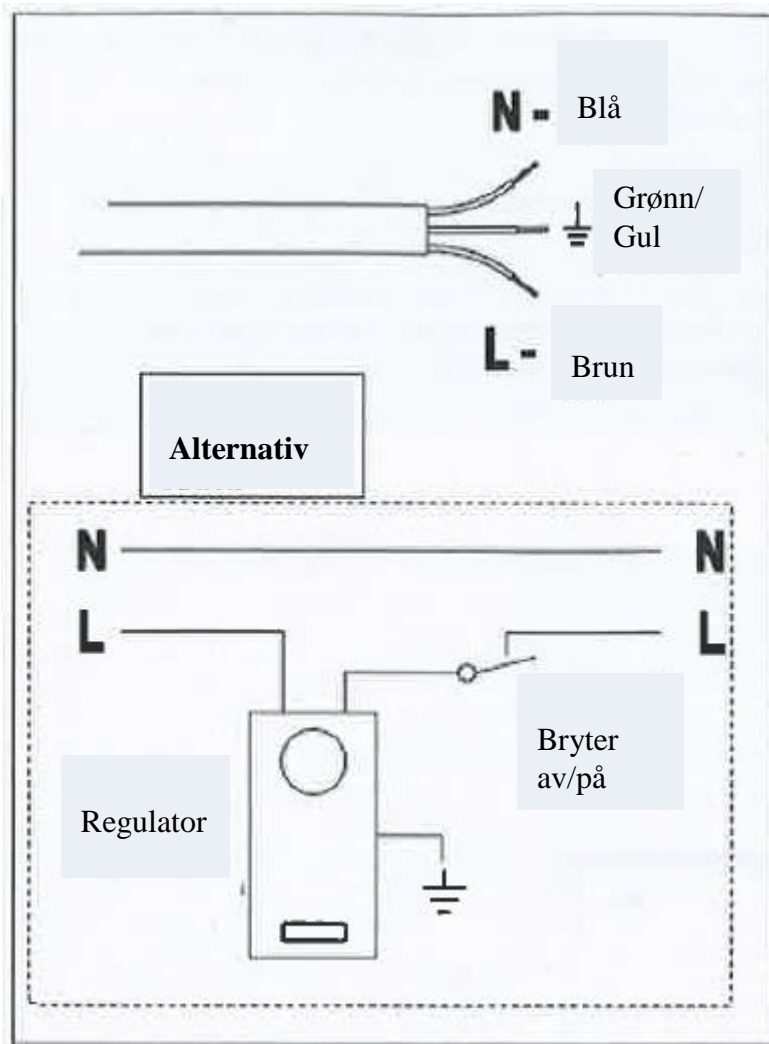
18



19



## Koblingskjema:





# Drift og vedlikehold:



Utfør ALDRI vedlikehold på en vifte som roterer i drift! Alltid koble viften fra hovedstrømtilførsel før du begynner vedlikeholdet.

## Under vedlikehold:

- Hovedstrømtilførsel skal alltid være av.
- Strømkretsen bør være frakoblet og sikret slik at den ikke kobler inn igjen.
- Impeller og vifteblader skal være i ro under arbeid. Ikke rotere.
- Alt arbeid og sikkerhetsmessig tiltak må være tilpasset EN 50110-1 og EN 1010-1.
- Alt arbeid skal utføres av kvalifisert personell etter EN 50110-1 og EN 1010-1.

## Vedlikehold:

- Regelmessig rengjøring forlenger livstiden til viften.
- Rutinemessig rengjøring og vedlikehold bør minimum tas hver 6.mnd.
- Viften bør gå på full hastighet minimum 2 timer per måned for å unngå korrosjon på lagrene som følge av kondens som har trengt inn.

## Vask:

- Undersøk viften og blader regelmessig for forurensning som støv og skitt.
- Bruk bare en fuktig klut eller tørrbørste for å vaske/tørke av viften.
- Bruk milde såpeprodukter ved behov.
- Unngå at vann trenger inn i motoren eller det elektriske.



**VIKTIG!**  
**ALDRI SPRUT VANN DIREKTE PÅ VIFTEN!**



Unngå uventet oppstart av viften! Viften skal være frakoblet strømtilførsel før den manuelt roteres.

## Hva skal kvalifisert montør undersøke:

- Er det problemer med strømtilførsel?
- Er sikringen sprengt?
- Er koblingen løs?
- Er impelleren blokkert?

**Feilsøking:**

<b>Feil</b>	<b>Løsning</b>
Viften starter ikke eller roterer altfor seint	Ingen strømtilførsel: <ul style="list-style-type: none"><li>- Slå på strømtilførselen</li><li>- Slå på regulator</li><li>- Sjekk sikring og erstatt, om nødvendig</li></ul> Strømtilførsel OK: <ul style="list-style-type: none"><li>- Sjekk motor og erstatt, om nødvendig</li></ul>
Manuell resetbryter slår av viften	<ul style="list-style-type: none"><li>- Rengjør</li><li>- Sjekk motor og erstatt, om nødvendig</li><li>- Reparer eller erstatt regulator</li></ul>
Impeller roterer seint (mindre enn 330 o/min på full hastighet)	<ul style="list-style-type: none"><li>- Undersøk at det er rett Volttilførsel.</li></ul>

**RESERVEDELER:**

Til PV 600 har vi ikke reservedeler foruten om vifteblader på forespørsel. Ta kontakt med tekniskavdeling hos J.L.Bruvik AS for spørsmål.

*Det tas forbehold om trykkfeil og endringer i utvalg og modell fra leverandør sin side. Vi er ikke pliktig til å informere kunder i ettertid ved evt. endringer.*

*Nyborg, 28.09.2018*

## 07. EG-Declaration of Conformity

# Multifan



### EC-Declaration of Conformity

(according to Annex II.1.A. of Directive 2006/42/EC Machinery)

Manufacturer: Vostermans Ventilation B.V.  
Parlevinkerweg 54  
5928 NV Venlo, Nederland

Documentation  
Manager: R. van As  
Manager R&D

We herewith declare that the:

**Multifan Ceiling fan**

type:  
**PV600/PV60060**

- is in conformity with all pertinent regulations of the **EC Machinery Directive 2006/42/EC**
- is in conformity with the regulations of the **EMC Directive 2004/108/EG**

The EMC-directive is applicable in case of correct use of integrated Vostermans Ventilation B.V. control equipment. Should the fans be equipped with components (control equipment) of other manufacturers, the manufacturer or user of the complete installation is responsible for the observance of the EMC-directive 2004/108/EG.

The following harmonized standards were applied:

Safety of machinery  
**EN-50065-1:2011**  
**EN-ISO 11201:2010**  
**EN-ISO 11203:2009**  
**EN-ISO 11204:2010**  
**EN-ISO 12100:2010**  
**EN-ISO 13857:2008**

Electrical equipment of industrial machines  
**EN-IEC 60204-1:2006**  
**IEC 60335-2-80:2002**

Wire guards  
.....

Venlo, The Netherlands, March 10, 2017

H.L.J. Vostermans  
C.E.O.



- Original Declaration of Conformity  
 Translation of the Original Declaration of Conformity